



Gold-Therm

Технический паспорт серии 3400 GOLD-THERM

Система Аксиальных Фитингов для труб РЕ-Х

Содержание

ОПИСАНИЕ	3
ПРЕИМУЩЕСТВА	3
СФЕРЫ ПРИМЕНЕНИЯ И ЭКСПЛУАТАЦИОННЫЕ ХАРАКТЕРИСТИКИ	4
КОМПОНЕНТЫ И МАТЕРИАЛЫ	5
СОВМЕСТИМЫЕ ТРУБЫ	5
НОРМАТИВЫ	6
ДИАМЕТР ТРУБЫ - ЗЕНКОВКИ И ПРЕСС-ГОЛОВКИ	7
СЕРТИФИКАЦИЯ	7
ТЕХНИЧЕСКИЕ УКАЗАНИЯ	8
ИНСТРУКЦИЯ МОНТАЖА	9

GOLD-THERM (СЕРИЯ 3400)

Аксиальные фитинги для труб
РЕ-Х труб

Gold-Therm





ОПИСАНИЕ

Фитинги 3400 GOLD-THERM подходят для систем отопления и охлаждения с лучистыми панелями. Фитинги системы GOLD-THERM не являются взаимозаменяемыми с системой GODL-FIX.

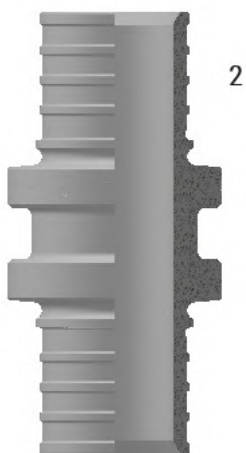
ПРЕИМУЩЕСТВА

- Безопасный монтаж: герметичное соединение, отсутствие пунктов застоя и без необходимости в уплотнительных кольцах или дополнительных уплотнениях
- Более высокий проход воды и, следовательно, меньшие потери давления
- Термическая обработка гильзы обеспечивает повышенную пластичность, большую способность к пластическому деформированию и уменьшает вероятность разрыва при работе
- Высокая надежность во времени
- Высококачественное использованное сырьё [UBA LIST]

СФЕРЫ ПРИМЕНЕНИЯ И ЭКСПЛУАТАЦИОННЫЕ ХАРАКТЕРИСТИКИ

СФЕРЫ ПРИМЕНЕНИЯ		Минимальная температура	Максимальная температура	Системная температура	Максимальное давление
	охлаждение	-20°C	+120°C	-20°C/+95°C	10 бар
	тёплый пол	-20°C	+120°C	-20°C/+95°C	10 бар
	-20°C: только с антифризной жидкостью (гликоль) макс. 50%				

КОМПОНЕНТЫ И МАТЕРИАЛЫ



ЛЕГЕНДА	КОМПОНЕНТЫ	Материалы
1	Гильза	Латунь CW612N - UNI EN 12164
2	Корпус	Латунь CW617N - UNI EN 12165

СОВМЕСТИМЫЕ ТРУБЫ

Фитинги серии 3400 GOLD-THERM могут быть использованы с трубами из сшитого полиэтилена РЕ-Ха. Полный список труб и их технические характеристики, предоставляемых компанией General Fittings, доступен в официальном каталоге или на веб-сайте www.generalfittings.it

НОРМАТИВЫ

- UBA LIST

Соответствует 4MS, UBA List (группа BC), DIN 50930/6 Дир.2011 / 65 / UE, 6С-приложение III (RhOSII)

- UNI EN ISO 15875-3

Фитинги соответствуют стандарту UNI EN ISO 15875-3: «Пластиковые трубопроводы для установок систем горячего и холодного водоснабжения».

- UNI EN 1254-3

Фитинги соответствуют нормативу UNI EN 1254-3, «Санитарно-техническая арматура для пластиковых труб с компрессионными концами».

- UNI EN 12226-1

Резьба соответствует стандарту UNI EN 10226- 1: «Трубная резьба, где плотное соединение под давлением, выполнено на резьбе».

ДИАМЕТР ТРУБЫ - ЗЕНКОВКИ И ПРЕСС-ГОЛОВКИ

Ре-Х		
Ø трубы	Расширитель	Пресс-головки
17 x 2.0	RH-HAS	RH 17
20 x 2.0	RH-HAS	RH 20

СЕРТИФИКАЦИЯ

НАЦИЯ	СЕРТИФИКАЦИЯ	НАЦИЯ	СЕРТИФИКАЦИЯ
			

ТЕХНИЧЕСКИЕ УКАЗАНИЯ

Данная инструкция применима к системам, спроектированным для фитингов GOLD-THERM и труб PE-Ха с кислородозащитным слоем (диаметром 17-20).

Всегда используйте инструмент и оборудование, указанное в каталоге General Fittings.

Изменение положения гильзы после монтажа, является невозможным. Маркировка на монтажной гильзе всегда должна быть напротив направления ввода трубы.

Труба General Fittings PE-Ха оснащена кислородным барьером. Кислородный барьер не является гибким, как полиэтиленовая труба, и может быть повреждён в момент расширения трубы, особенно при низких температурах. Однако это не влияет на безопасность и герметичность.

Если расширение трубы выполняется слишком быстро и при температуре ниже 0 °С, кроме кислородного барьера, может быть поврежден так же слой трубы PE-Ха. В этом случае поврежденную часть трубы необходимо удалить и повторить операцию заново.

Ручной и электрический инструмент: ручной инструмент применим к системам PE-Ха с размерами 17-20.

Электрический инструмент применим к системам PE-Ха с размерами 17-20.

Фитинги и монтажные гильзы должны быть изолированы от контакта с бетоном и от других агрессивных жидкостей подходящим покрытием.

Для получения любой технической информации о продукте, пожалуйста, свяжитесь непосредственно с техническим отделом General Fittings Spa.

ИНСТРУКЦИЯ МОНТАЖА

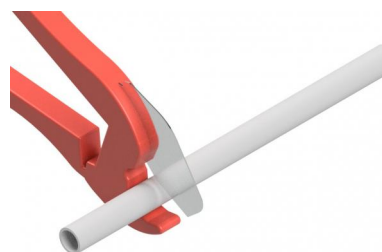
Перед тем как разрезать трубу, убедитесь, что она не имеет поверхностных дефектов, и что маркировка читаема и присутствует на всей её поверхности.



Всегда следите за тем, чтобы лезвие ножа было идеально наточенным и острым, без вмятин и повреждений.

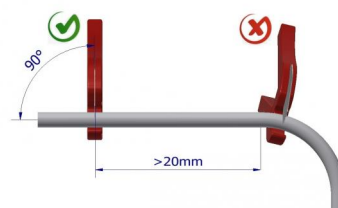


Отрежьте трубу перпендикулярно её оси с помощью подходящего труборезного инструмента (код ТТ500.00).



Срез всегда следует осуществлять на прямом участке трубы на расстоянии не менее 150 мм от ближайшего фитинга или на расстоянии не менее 20 мм от конца изгиба трубы.

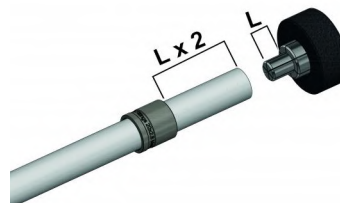
Срез должен быть ровным, без внутренних или внешних неровностей трубы.



Убедитесь, что расширитель не поврежден и что он закручен до упора. После закручивания, расширитель не должен откручиваться при вращении трубы на расширителе. Убедитесь, что используемый инструмент подходит для типа трубы, которую собираетесь монтировать. Вставьте расширитель без усилий параллельно оси трубы.



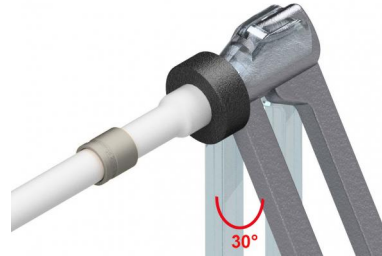
Установите монтажную гильзу на трубу, убедившись, что маркировочная полоса находится напротив среза трубы и что между срезом трубы и самой гильзой есть двойное расстояние по сравнению с размером гильзы.



Постепенно и равномерно расширяйте трубу, не нагревая расширяемые части. Рекомендуемая температура во время монтажа от -10°C до 50°C . Примечание: в зависимости от типа трубы используйте соответствующий расширитель.



Процесс расширения необходимо повторить второй раз, повернув инструмент на 30°. Если внутренняя часть трубы не имеет ровную цилиндрическую форму, повторите описанные выше действия еще раз.



Отрежьте часть трубы, которая имеет неправильную форму после расширения, и выбросьте несоответствующий кусок трубы. Замените расширители, которые повреждены или не дают правильной формы расширяемой трубе. Неисправный расширитель может вызвать проблемы с уплотнением трубы и фитинга. Смажьте конус расширителя, если ход конуса затруднен.



Если после расширения на трубе есть трещины или повреждения, удалите повреждённый участок и повторите действия по расширению трубы заново.

Если все этапы по расширению трубы были произведены верно, труба должна вставляться в фитинг без усилий, если возникают трудности с монтажом фитинга на трубу, повторите операцию по расширению.



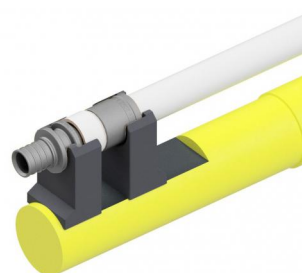
Труба имеет свойства возврата в исходное положение (эффект памяти). Поэтому операции по сборке труб и фитингов должны выполняться быстро. Все уплотнительные ребра фитинга должны быть закрыты трубой, вставленной до монтажного положения.



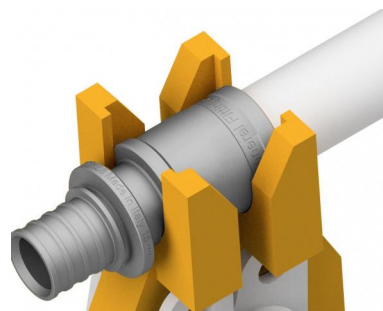
РУЧНОЙ: Переместите гильзу к фитингу. Поместите фитинг и гильзу в тиски монтажного инструмента, убедитесь, что гильза и фитинг установлены верно.



АВТОМАТИЧЕСКИЙ: Переместите гильзу к фитингу. Поместите фитинг и гильзу в тиски монтажного инструмента, убедитесь, что гильза и фитинг установлены верно.



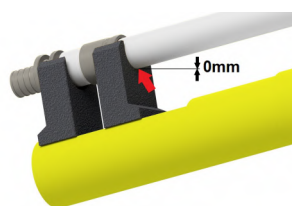
Приведите в действие пресс-машину.



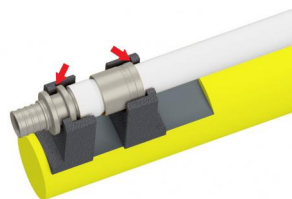
Убедитесь, что установленная гильза плотно плотно прилегает к корпусу фитинга.



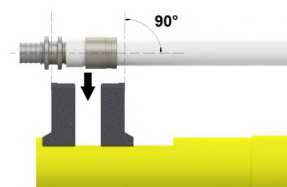
Всегда вставляйте трубу и гильзу до упора.



Убедитесь, что гильза и фитинг находятся в правильном положении.



Перпендикулярное расположение позволяет осуществить аксиальный монтаж гильзы.





GENERAL FITTINGS SPA

Via Golgi 73/75, 25064 Gussago (BS) - ITALY

te. +39 030 3739017

www.generalfittings.it